

## WARTUNG - SICHERHEIT

Um die Funktion und die Sicherheit des Rollators aufrechtzuerhalten, sollten Sie regelmäßig folgende Schritte durchführen:

- Den Rollator mit handelsüblichen Reinigungsmitteln reinigen und einem Tuch abtrocknen. Auch die Räder müssen sauber gehalten werden.
- Achten Sie auf den festen Sitz von Schrauben und Hebeln.
- Wenn Ihr Rollator nicht einwandfrei funktioniert, kontaktieren Sie unverzüglich Ihren Händler. Ein defekter Rollator darf nicht verwendet werden. Nehmen Sie keine eigenen Reparaturen vor!

**ACHTUNG! Nur als Gehhilfe benutzen. Max. Anwendergewicht: P452E/3 130 kg.**

Für Eingriffe in den Rollator (Anpassungen, mangelhafte Reparaturen) außerhalb der Kontrolle von **DOLOMITE** wird keine Haftung übernommen.

### WIEDERVERWENDUNG

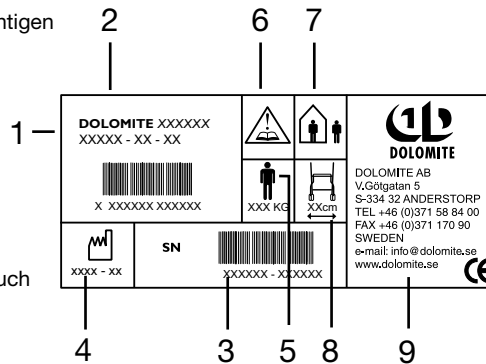
Das Produkt ist für den Wiedereinsatz bestimmt. Die Anzahl der maximalen Wiedereinsätze ist abhängig vom jeweiligen Gerätezustand.

### ANGABEN ZUR ENTSORGUNG VON PRODUKT UND VERPACKUNG:

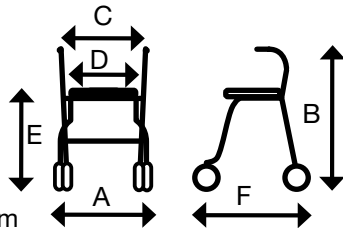
Nach Ende der Lebensdauer ist das Produkt samt Zubehör und Verpackung ordnungsgemäß zu sortieren. Die einzelnen Teile können entsprechend der Materialbezeichnung getrennt und entsorgt werden.

Auf dem Etikett des **P452E/3** sind alle wichtigen technischen Daten angegeben.

- 1: Artikelnummer
- 2: Produktname
- 3: Seriennummer
- 4: Herstellungsdatum
- 5: Max. Anwendergewicht
- 6: Bedienungsanleitung beachten!
- 7: Rollator für den Innen- und Außengebrauch
- 8: Max. Breite des Rollators
- 9: Name des Herstellers



- A 60 cm
- B 71-98 cm
- C 39 cm
- D 39 cm
- E 61 cm
- F 69 cm



Durchmesser Vorder- und Hinterrad: 19 cm  
Gewicht: 9 kg



**P452E/3**



## BEDIENUNGSANLEITUNG

Die Bedienungsanleitung vor Anwendung sorgfältig durchlesen.  
Der Rollator kann sowohl für den Innen- als auch Außengebrauch verwendet werden.



1452169 08-05:2



DOLOMITE AB, Box 55, 334 21 ANDERSTORP, SWEDEN  
TEL +46 (0)371 58 84 00, FAX +46(0)371 170 90

AQUATEC GMBH, POSTFACH 1119  
ALEMANNENSTRASSE 10, D-88305 ISNY  
TEL.: 0049-7562 7000, FAX: +49 (0)7562/70069  
www.aquatec.de

## ! SICHERHEIT

- Es ist untersagt, auf dem Rollator zu stehen und diesen für den Personentransport zu nutzen.
- Bewegen Sie sich niemals auf dem Rollator sitzend mit den Beinen vorwärts.
- Wenn Sie auf dem Rollator sitzen, müssen beide Bremsen festgestellt sein.
- Wenn der Rollator als Stütze verwendet wird wie z.B. beim Aufstehen von einem Stuhl - müssen die Feststellbremsen angezogen sein.
- Der Rollator muss beim Gehen vollständig ausgeklappt und verriegelt sein. Bitte beachten Sie, dass der Rollator nur als Gehhilfe verwendet werden darf.
- Seien Sie besonders vorsichtig bei abschüssigem Untergrund.
- Benutzen Sie mit dem Rollator keine Treppen.
- Verwenden Sie den Rollator nicht auf Rolltreppen.
- Lassen Sie Vorsicht walten, wenn der Korb schwer belastet ist.
- Der Transport einer Last ist nur auf dem eingebauten Lastbrett, im Korb oder auf dem Tablett vorgesehen. Die maximale Belastung des Lastbrettes beträgt 7 kg, im Korb 9 kg und auf dem Tablett 5 kg.
- Die Handgriffe dürfen nicht nach außen gewinkelt werden, da sich dadurch die Seitenstabilität des Rollators verschlechtert.

## ZUBEHÖR

- A) Montage des Korbes.
- B) Montage des Tablett mit den Kunststoffzapfen.

## MONTAGE

Bevor der Rollator montiert wird, müssen die quer verlaufende Kunststoffstange zwischen den Hinterrreifen und eventuell vorhandene Kunststoffkappen in den Seitenrohren entfernt werden.

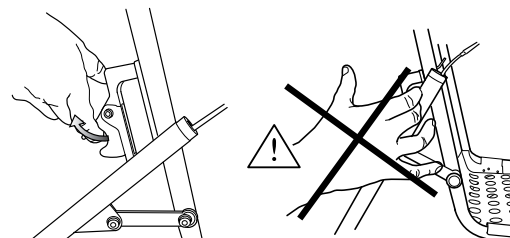
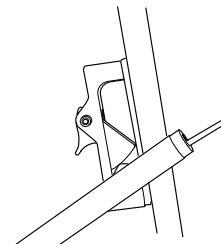
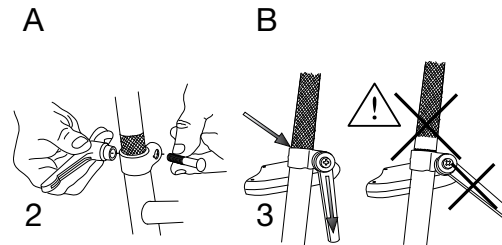
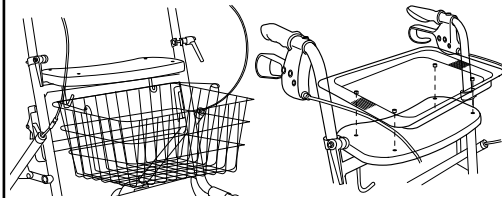
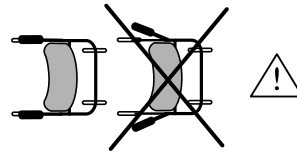
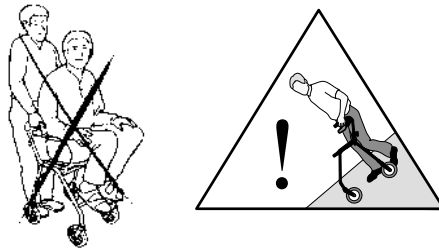
1. Klappen Sie den Rollator in den fahrbereiten Zustand (s.u.)
2. Montieren Sie den Feststellhebel mit einer Schraube. Der Feststellhebel mit der Scheibe wird an der Außenseite montiert.
3. Führen Sie die Handgriffrohre in die Seitenrohre ein und ziehen Sie den Feststellhebel an. Die Hebel müssen bei Anwendung nach unten gerichtet sein. Siehe Abschnitt HANDGRIFFE S.3.

## FAHRBEREITER ZUSTAND

Drücken Sie den Rollator nach unten, bis die Klappsicherung, die sich rechts unter dem Sitz befindet, einrastet. Bitte kontrollieren Sie stets, dass die Klappsicherung auch wirklich verriegelt ist!

## ZUSAMMENKLAPPEN

1. Entriegeln Sie die Klappsicherung.
2. Ziehen Sie das Querrohr unter dem Sitz nach oben. Beachten Sie die Klemmfahrt zwischen Hinter- und Vorderrahmen.



## BREMSEN

Zum Bremsen beim Fahren ziehen Sie beide Bremshebel nach oben.

## FESTSTELLBREMSE

Zum Parken des Rollators drücken Sie die Bremshebel leicht nach unten, bis diese mit einem Klickgeräusch einrasten. Es ist wichtig, dass **beide** Bremsen festgestellt werden. Die Bremse wird entriegelt, indem der Handgriff wieder nach oben gezogen wird.

## EINSTELLUNG DER BREMSWIRKUNG

Zwei Einstellschrauben, eine am Bremshebel und eine in der Mitte des Bremszugs, regeln die Spannung der Bremse und passen die Bremsleistung an die Fähigkeiten des Anwenders an. Werden die Einstellschrauben nach außen gedreht, erhöht sich die Bremskraft und der Anwender muss weniger Kraftanstrengung zum Bremsen aufbringen.

Kontrollieren Sie die Bremswirkung nach der Höheneinstellung!

Lassen Sie beim Festziehen der Kontermuttern nach der Einstellung besondere Sorgfalt walten!

## HANDGRIFFE

Achtung! Die Handgriffe müssen bei Anwendung des Rollators gerade nach hinten gerichtet sein. Unter keinen Umständen dürfen Sie nach außen gewinkelt sein.

Zur Höheneinstellung der Handgriffe: Lösen Sie die Feststellhebel und stellen Sie die gewünschte Höhe der Handgriffe ein. Achtung! Die Handgriffe dürfen nie über ihre höchste Position hinaus eingestellt werden, markiert durch die Riffelung auf den Röhren.

- Ziehen Sie die Feststellhebel an. Sie müssen so eingestellt sein, dass sie nach unten zeigen. (Die Feststellhebel können frei gedreht werden, wenn man sie zuerst nach außen zieht).

Kontrollieren Sie, dass die Handgriffe in gleicher Höhe eingestellt sind. Normalerweise befinden sich die Handgriffe in Höhe der Handgelenke des Anwenders.

